

FRÉDÉRIQUE NALPAS
Pastel

*Lili et Nadia en robe. 2019. Pastel sur papier aquarelle, 100 x 70 cm.
L'artiste travaille aussi bien d'après photographie que d'après modèle.*

*La lionne.
2018. Pastel
sur papier
aquarelle,
45 x 65 cm.*



spécial 25 ans

Frédérique Nalpas

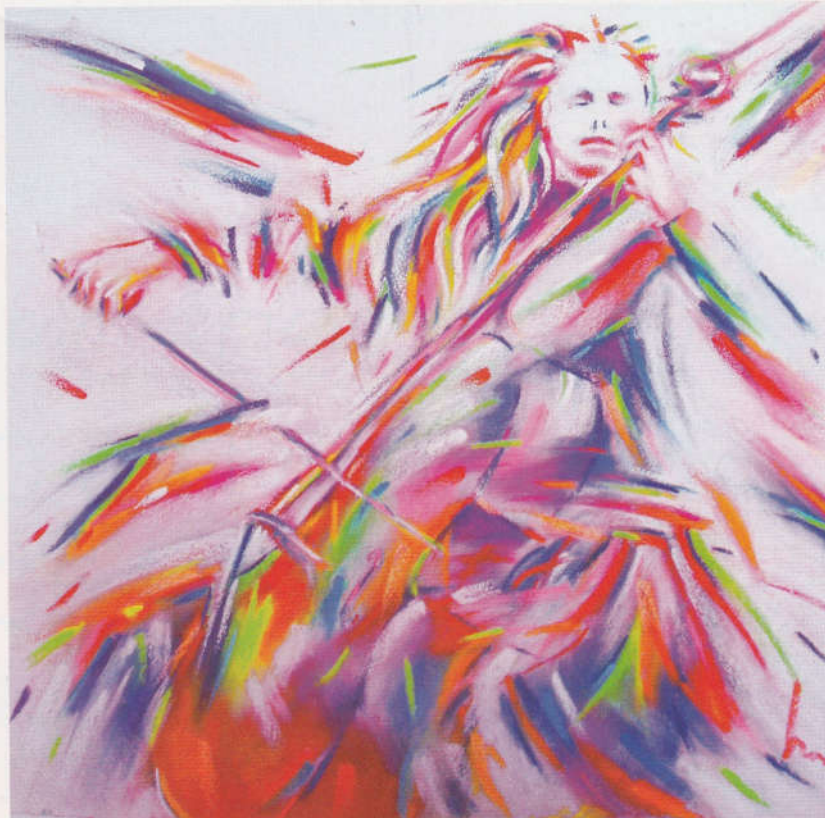
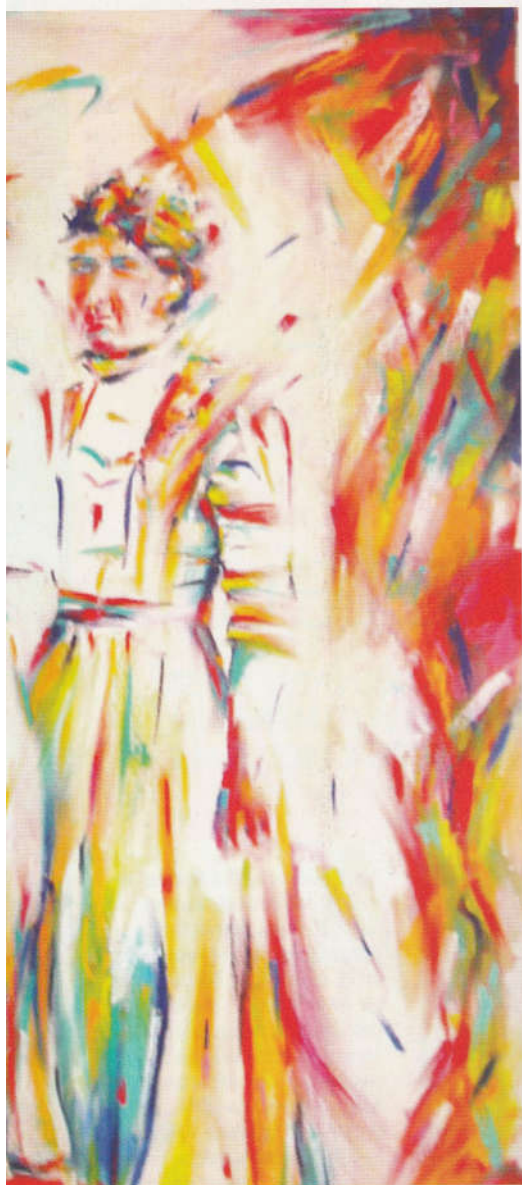
Les harmonies de feu

ELLE FAIT PARTIE DE CES RARES ARTISTES AUSSI VIRTUOSES EN MUSIQUE QU'EN ARTS PLASTIQUES. PIANISTE ET PASTELISTE DE RENOM, ELLE DÉDIE SA VIE À CES DEUX PASSIONS QU'ELLE FAIT VIVRE ENSEMBLE DE FAÇON SINGULIÈRE...



Portrait

Née au Zaïre, Frédérique Nalpas a passé son enfance en Belgique et en Algérie. Diplômée du conservatoire royal de Bruxelles (piano) et des Beaux-Arts d'Orléans, elle a suivi une formation à l'Ensav de La Cambre (section pastel). Ses performances pianistiques ont été jouées sur la scène de la Cité de la Musique de Ménilmontant (Paris) et ses pastels sont exposés dans de grandes galeries ou en des endroits prestigieux (hôtel de ville de Paris).
www.frederiquenalpas.com



Le violoncelliste 2. 2018. Pastel sur papier aquarelle, 60 x 80 cm. L'artiste est amoureuse de la gestuelle des danseurs et des violoncellistes. Pour cela, elle fait au préalable plusieurs croquis.



Peindre au pastel sur du papier aquarelle

Je peins essentiellement avec des pastels Sennelier et Schmincke, et d'autre faits main. J'apprécie moins les pastels Rembrandt : j'ai besoin qu'il y ait de la matière qui sort lorsque je frotte le pastel sur le papier. Je tiens mes pastels de travers et je balaye toute la surface du papier de larges traits de 4 cm (ce qui est impossible avec les Rembrandt).

Je travaille sur du papier aquarelle gaufré, afin que le trait ne soit pas lisse. Certains pastellistes font un travail très précis sur du papier lisse, mais ce n'est pas ce que je recherche. Je peins sur du papier Arches, grain torchon.

« À une époque, je n'osais pas la couleur. Maintenant, je peins avec des jaunes vifs et j'ai abandonné le noir. »



Oser la couleur

En regardant les pastels de Frédérique Nalpas, on est frappé par l'harmonie particulière des couleurs. De larges aplats colorés font vibrer la toile et onduler le motif. Mais tout ne s'est pas fait en un jour : « À une époque, j'employais des couleurs plus sombres, y compris du noir. Je n'osais pas la couleur, je peignais avec des teintes plus timides. Maintenant, je choisis des jaunes vifs et des pastels fluo ! Et j'ai abandonné peu à peu le noir. À la place, j'utilise un bleu très foncé qui ne casse pas l'harmonie. Je jongle avec des tons orangés, rouges, roses et bleus. Je me suis aussi mise au vert. Un vert pistache, très lumineux. »